

ストラテラ内用液 0.4%

【この薬は？】

販売名	ストラテラ内用液 0.4% Strattera Oral Solution
一般名	アトモксеチン塩酸塩 Atomoxetine Hydrochloride
含有量 (1 mL 中)	アトモксеチン塩酸塩 4.6mg (アトモксеチンとして 4mg)

患者向医薬品ガイドについて

患者向医薬品ガイドは、患者の皆様や家族の方などに、医療用医薬品の正しい理解と、重大な副作用の早期発見などに役立てていただくために作成したものです。

したがって、この医薬品を使用するときに特に知っていただきたいことを、医療関係者向けに作成されている添付文書を基に、わかりやすく記載しています。

医薬品の使用による重大な副作用と考えられる場合には、ただちに医師または薬剤師に相談してください。

ご不明な点などありましたら、末尾に記載の「お問い合わせ先」にお尋ねください。

さらに詳しい情報として、「医薬品医療機器情報提供ホームページ」

<http://www.info.pmda.go.jp/> に添付文書情報が掲載されています。

【この薬の効果は？】

- ・この薬は、注意欠陥／多動性障害（AD／HD）治療剤と呼ばれるグループに属する薬です。
- ・この薬は、脳内の神経伝達物質の働きを調節する作用により、注意欠陥／多動性障害（AD／HD）の症状を改善します。
- ・次の病気の人に処方されます。

注意欠陥／多動性障害（AD／HD）

- ・6歳未満の幼児における有効性および安全性は確かめられていません。
- ・この薬は、体調がよくなったと自己判断して使用を中止したり、量を加減したりすると病気が悪化することがあります。医師の指示どおりに飲み続けることが重要です。

【この薬を使う前に、確認すべきことは？】

○次の人は、この薬を使用することはできません。

- ・過去にストラテラカプセルやストラテラ内用液に含まれる成分で過敏な反応を経験したことがある人
- ・モノアミンオキシダーゼ（MAO）阻害剤を飲んでいる、または飲むのをやめてから2週間以内の人
- ・心血管に重篤な障害のある人
- ・褐色細胞腫の人、または過去に褐色細胞腫であった人
- ・閉塞隅角緑内障（へいそくぐうかくりょくないしょう）（急激な目の痛み、頭痛、吐き気、物体がぼやけて見える）のある人

○次の人は、慎重に使う必要があります。使い始める前に医師または薬剤師に告げてください。

- ・肝臓に障害のある人
- ・腎臓に障害のある人
- ・けいれん発作のある人、または過去にけいれん発作をおこしたことがある人
- ・心臓に障害のある人、または過去に心臓に障害があった人
- ・先天性QT延長症候群のある人、または血縁にQT延長のある人
- ・高血圧の人、または過去に高血圧であった人
- ・脳血管障害のある人、または過去に脳血管障害をおこしたことがある人
- ・過去に起立性低血圧をおこしたことがある人
- ・精神病性障害、双極性障害の精神系疾患のある人
- ・排尿困難のある人

○この薬には併用してはいけない薬 [モノアミンオキシダーゼ（MAO）阻害剤 セレギリン塩酸塩（エフピー）] や、併用を注意すべき薬があります。他の薬を使用している場合や、新たに使用する場合は、必ず医師または薬剤師に相談してください。

○心血管系に対する影響を観察するために、この薬を使用する前に血圧および心拍数（脈拍数）の測定が行われます。

○患者さんまたは家族の方に心臓の障害がある場合は、この薬を使用する前に心電図などの検査が行われます。

【この薬の使い方は？】

●使用量および回数

通常、飲む量および回数は、次のとおりです。

飲む量は、症状などにあわせて医師が決めます。

- ・特に肝障害のある人では、慎重に飲む量が決められます。

[18歳未満の場合]

販売名	ストラテラ内用液 0.4%		
飲む回数	1日2回		
1日量	開始量	その後	維持量
	体重 1kg あたり 0.125mL	体重 1kg あたり 0.2mL まで、次に体重 1kg あたり 0.3mL まで増量	・ 体重 1kg あたり 0.3mL～0.45mL ・ なお、1日量として 30mL か体重 1kg あたり 0.45mL のいずれか少ない量

- ・ 増量するときは1週間以上かけて増量されます。

[18歳以上の場合]

販売名	ストラテラ内用液 0.4%		
飲む回数	1日1回または1日2回		
1日量	開始量	その後	維持量
	10mL	20mL まで増量	20mL～30mL

- ・ 1日 20mL まで増量するときは1週間以上、その後の増量は2週間以上かけて増量されます。

●どのように飲むか？

- ・ 使用説明書（本文書末に添付）に従い、添付のピペットを使用して正確に量をはかって飲んでください。水で薄めたり、飲料や食物等と混ぜたりせず、原液のまま飲んでください。
- ・ この薬は目への刺激性があります。目に入ったときには、すぐに洗って医師に相談してください。また、手についた場合は、手を洗ってください。

●飲み忘れた場合の対応

決して2回分を一度に飲まないでください。

気がついた時に、1回分を飲んでください。ただし、次の飲む時間が近い場合は1回とばして、次の時間に1回分を飲んでください。

●多く使用した時（過量使用時）の対応

けいれん、傾眠（眠気でぼんやりする）、興奮、運動亢進、異常行動（普段と違うとっぴな行動をとる）、消化器症状、散瞳（まぶしい）、頻脈（胸がドキドキする、めまい）、口渇（口・のどの渇き）、浮動性めまい（めまい、ふらつき）、振戦（手・足が震える）、血圧上昇（めまい、頭痛）などの症状があらわれる可能性があります。いくつかの症状が同じような時期にあらわれた場合は、すぐに受診してください。

【この薬の使用中に気をつけなければならないことは？】

- ・患者さん（小児の場合は患者さんや保護者またはそれに代わる方）は、この薬の治療における役割や副作用について、医師または薬剤師から十分に理解できるまで説明を受けてください。
また、小児が使用する場合は保護者またはそれに代わる方も正しい使用方法を理解して、監督してください。
- ・この薬を長期間使用する場合は、必要に応じて休薬する期間を設けるなどして、この薬の有用性の評価が行われます。
- ・この薬を使用中の小児において、死にたいと考える事等があります。保護者またはそれに代わる方は患者さんの状態の変化について観察し、変化が見られた場合には医師に連絡してください。
- ・AD／HDの患者さんにおいて、攻撃的になったり、敵意をもったりすることがしばしば見られますが、この薬の使用中でも攻撃性や敵意があらわれたり悪化すると報告があります。ご家族の方は患者さんの状態の変化について観察し、変化が見られた場合には医師に連絡してください。
- ・幻覚などの精神病性またはそう病の症状をおこすとの報告があります。ご家族の方は患者さんの状態の変化について観察し、変化が見られた場合には医師に連絡してください。
- ・眠気、めまいなどをおこす可能性がありますので、自動車の運転などの危険を伴う操作を行わないようにしてください。
- ・この薬を使用中は定期的に、血圧および心拍数（脈拍数）の測定が行われます。
- ・小児にこの薬を使用した場合、使用初期に体重増加の抑制や成長の遅れが報告されています。この薬の使用中にこのような症状があらわれた場合、医師の判断により減量または中止されることがあります。
- ・妊婦または妊娠している可能性がある人は医師に相談してください。
- ・授乳を避けてください。
- ・他の医師を受診する場合や、薬局などで他の薬を購入する場合は、必ずこの薬を飲んでいることを医師または薬剤師に伝えてください。

副作用は？



特にご注意いただきたい重大な副作用と、それぞれの主な自覚症状を記載しました。副作用であれば、それぞれの重大な副作用ごとに記載した主な自覚症状のうち、いくつかの症状が同じような時期にあらわれることが一般的です。このような場合には、ただちに医師または薬剤師に相談してください。

重大な副作用	主な自覚症状
肝機能障害 かんきのうしょうがい	からだがだるい、吐き気、嘔吐、食欲不振、かゆみ
黄疸 おうだん	白目が黄色くなる、皮膚が黄色くなる、尿が褐色になる
肝不全 かんふぜん	吐き気、嘔吐、食欲不振、羽ばたくような手のふるえ
アナフィラキシー	からだがだるい、ふらつき、意識の低下、考えがまとまらない、ほてり、眼と口唇のまわりのはれ、しゃがれ声、息苦しい、息切れ、動悸、じんましん、判断力の低下

以上の自覚症状を、副作用のあらわれる部位別に並び替えると次のとおりです。これらの症状に気づいたら、重大な副作用ごとの表をご覧ください。

部位	自覚症状
全身	からだがだるい、ふらつき
頭部	意識の低下、考えがまとまらない、判断力の低下
顔面	ほてり
眼	白目が黄色くなる、眼と口唇のまわりのはれ
口や喉	吐き気、嘔吐、しゃがれ声、眼と口唇のまわりのはれ
胸部	吐き気、息苦しい、息切れ、動悸
腹部	食欲不振、吐き気
手・足	羽ばたくような手のふるえ
皮膚	かゆみ、皮膚が黄色くなる、じんましん
尿	尿が褐色になる

【この薬の形は？】

販売名	ストラテラ内用液 0.4%	
性状	無色澄明の液剤（甘味料、香料を添加）	
形状	瓶包装品（褐色瓶、写真左）100mL 必要に応じて、小分け容器（褐色瓶、写真右）で交付される場合があります。	 

【この薬に含まれているのは？】

販売名	ストラテラ内用液 0.4%
有効成分	アトモキセチン塩酸塩（アトモキセチン）
添加物	安息香酸ナトリウム、リン酸二水素ナトリウム、リン酸、D-ソルビトール液、キシリトール、香料、エチルバニリン、バニリン、プロピレングリコール、スクラロース、水酸化ナトリウム

【その他】

●この薬の保管方法は？

- ・直射日光を避け、室温（1～30℃）で、ボトルをたてて保管してください。
- ・子供の手の届かないところに保管してください。
- ・開封後 45 日を経過した製品は服用しないでください。薬剤師等の医療関係者から使用期限について指示があった場合は、その指示を守ってください。

●薬が残ってしまったら？

- ・絶対に他の人に渡してはいけません。
- ・余った場合は、処分の方法について薬局や医療機関に相談してください。

【この薬についてのお問い合わせ先は？】

- ・症状、使用方法、副作用などのより詳しい質問がある場合は、主治医や薬剤師にお尋ねください。
- ・一般的な事項に関する質問は下記へお問い合わせください。

製造販売会社：日本イーライリリー株式会社 (<http://www.lilly.co.jp>)

日本イーライリリー医薬情報問合せ窓口

Lilly Answers（リリーアンサーズ）

電話：0120-245-970（一般の方、患者様向け）

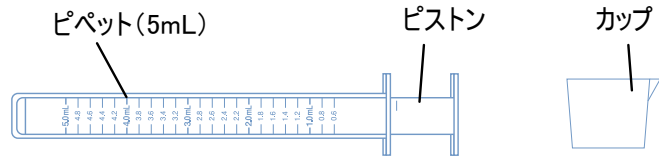
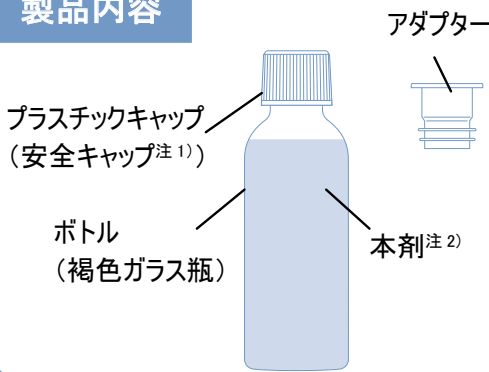
受付時間：8時45分～17時30分

（土、日、祝日、その他当社の休業日を除く）

ストラテラ[®]内用液0.4% 使用方法

ご使用の際はこの使用説明書に従って服用してください。

製品内容



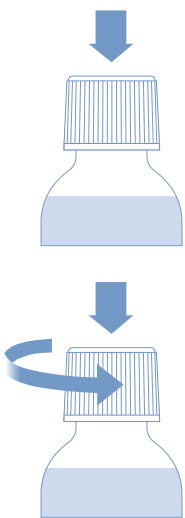
- 注1) お子様の誤飲を防ぐため、お子様には開けにくい安全キャップを採用しています。
- 注2) 本剤は無色澄明な液体です(1mL中アトモセチン(有効成分)4mgを含有)。ここではわかりやすいように青色で示しています。

注意事項

- お子様が発服用する場合は必ず保護者が服用させていただきます。
- お子様の手の届かないところに保管してください。
- お子様が悪ってアダプターを飲み込まないように注意してください。
- 手などについたらすぐに水で洗ってください。
- 目に入った場合はすぐに水で洗い流し、主治医に相談してください。
- 直射日光を避け、室温で、ボトルをたてて保管してください。
- 使用中、薬液に異常が見られた場合は、服用を中止し、主治医又は薬剤師に相談してください。
- 開封後45日を経過した製品は服用しないでください。
- 薬剤師等の医療関係者から使用期限について指示があった場合は、その指示を守ってください。

使用方法

1 安全キャップを採用しています。



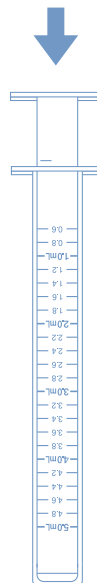
テーブル等の平らな所にボトルをおき、プラスチックキャップ(以下、キャップ)を強く押しながら、キャップを矢印の方向(反時計回り)に回して開けます。

2 アダプターの取付けは開封時のみ



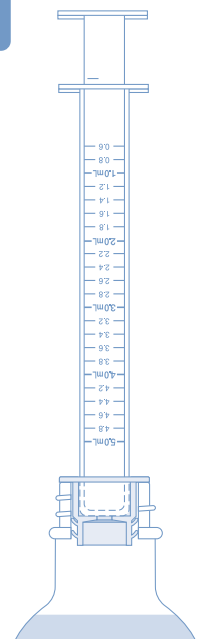
アダプターをボトルのくちにしかりと押し込んでください。ボトルを誤って倒さないように注意してください。一度付けたアダプターは取り外しません。

3



ピストンが止まるまで押し下げ、中の空気を出してください。

4



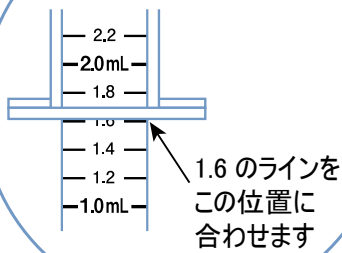
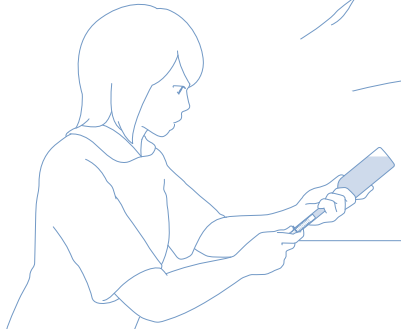
ピペットをアダプターの奥まで差し込んでください。



0231

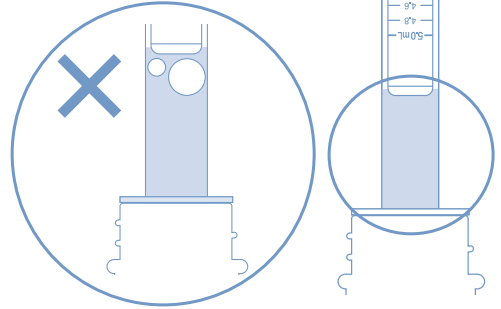
5

1.6mL 計量の場合

ポイント
しっかり握る

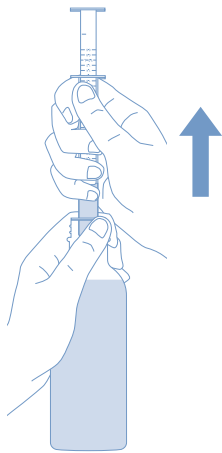
ピペットが抜けないようにボトルとピペットを片方の手のひらで包み込むように握ってください。取りたい用量までピストンを引いてください。

6



ボトルを正位置に戻します。大きな気泡が入っていた場合は、ゆっくりとピストンを押し薬液を全て戻し、手順5からやり直してください。

7



片手でボトルを押さえ、もう一方の手でピペットを握って取り外してください。

8



お子様にピペットをくわえさせ、飲み込みやすいようにゆっくりとピストンを押ししてください。

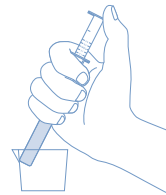
ピペットから直接飲むことが難しい場合は、カップに移し替えてそのまま飲ませてください。

カップ移し替え時の留意点

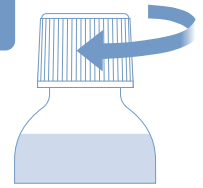
・液はねしないようにピペットはカップの側面に付けて、**ゆっくり**とピストンを押ししてください。

服用時の留意点

- ・のどの奥までピペットを入れないように注意してください。
- ・苦味がでるので、口に入れたらすぐに飲み込ませてください。



9



使用后、アダプターを付けたままキャップを閉めて保管してください。

10

使用後はピペットを水洗いの上、自然乾燥させてください(洗剤では洗わないでください)。

ストラテラ®内用液0.4%のご使用に際して、ご質問やご不明な点がある場合は、主治医にご相談いただくか、弊社までお問合せください。

【お問合せ先】

Lilly Answers リリーアンサーズ
日本イーライリリー医薬情報問合せ窓口
0120-360-605 (医療関係者向け)
0120-245-970 (一般の方、患者様向け)
www.lillyanswers.jp

製造販売元

日本イーライリリー株式会社

神戸市中央区磯上通7丁目1番5号

®：登録商標